

Współpraca kolektora Unitach PT630D/HT630 z programem PCMARKET.

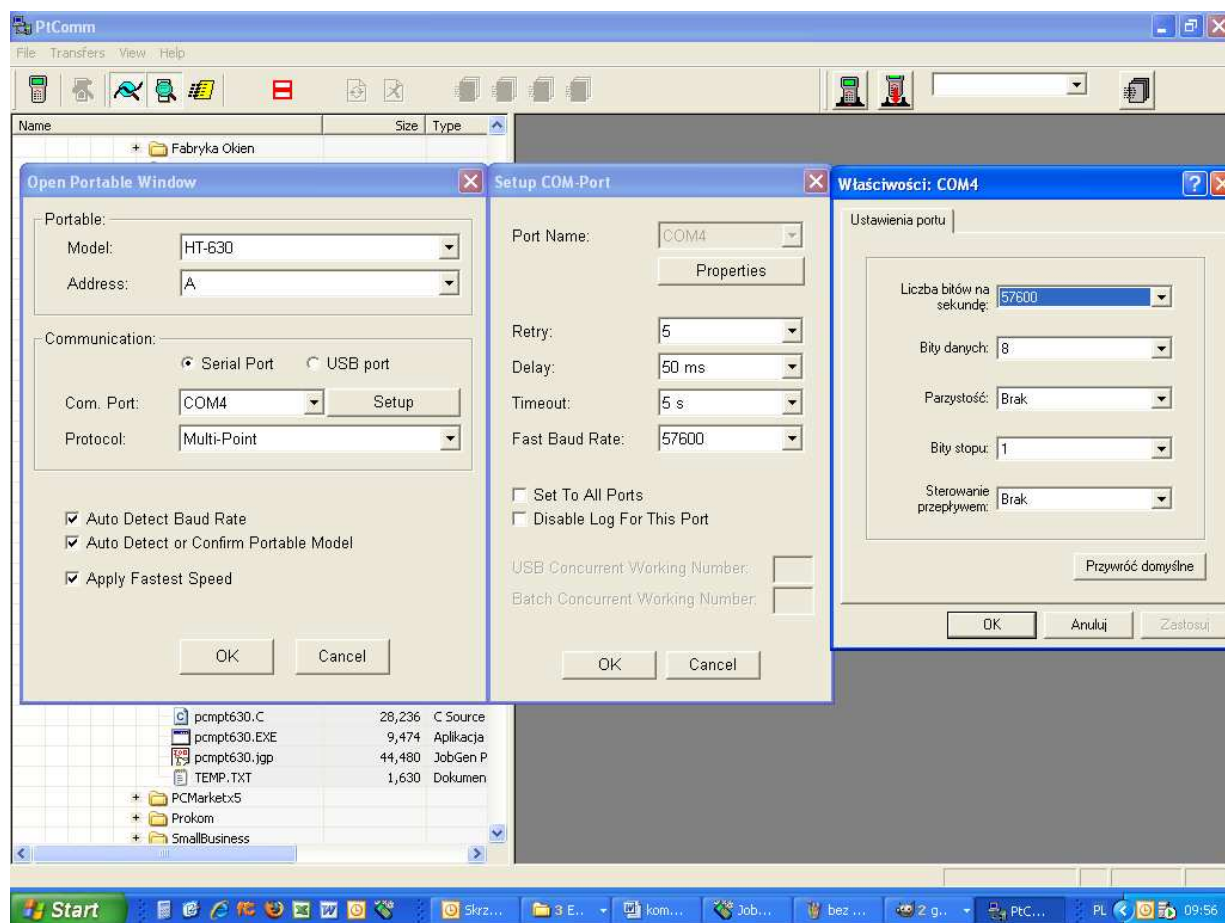
Poniższy opis oraz związane z nim testy został wykonany dla programu PC-Market w wersji 7.2.101.136 i 7.2.106.170.

I. Przygotowanie komunikacji.

Do folderu zainstalowana programu PC-MARKET (domyślnie "C:\Program Files\Insoft\PCMWin...") skopiować pliki sterownika komunikacyjnego kolektora. W skład serownika wchodzi następujące pliki: **dlookup.exe, dlookup.ini, dlookup2.exe, dlookup2.ini 232_read.exe, 232_read.ini, Ir_Read2.exe, Ir_Read2.ini, clcomm.dll, clmfex.dll, ezJobConv.Dll, PtcMdm.dll, PtCmu.dll, PtComm.exe, USBNotify.exe, Bconvert.exe, batchwe, batchwy .**

II. Wgranie aplikacji do kolektora.

- podłączyć stację dokującą kolektora do komputera (port RS232) i uruchomić kolektor umieszczając go w stacji dokującej.
- uruchomić program PtComm.exe (znajduje się w przesłanym sterowniku do HT630). W programie ustawić model kolektora i COM port do połączenia (z Menu -> Transfers->Connect Portable).



Po połączeniu się programu z kolektorem przekopiować do pamięci kolektora pliki JENG.EXE i PCMHT630.EXE (lub AUTOEXEC.EXE). Do kopiowania użyć myszki przeciągając pliki z lewego okna do prawego na linię Portable-HT630.

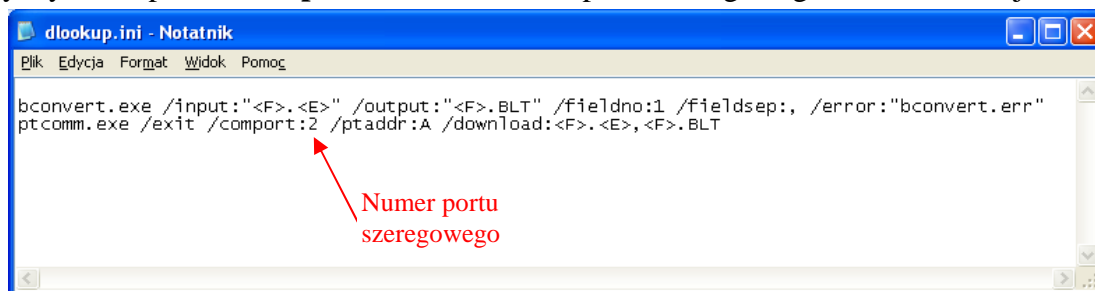
Aplikacja w kolektorze składa się dwóch plików JENG.EXE i np PCMHT630.EXE. Jeżeli drugi plik będzie nazywał się AUTOEXEC.EXE, wówczas każde uruchomienie kolektora spowoduje automatyczne uruchomienie programu.

III. Konfiguracja sterownika.

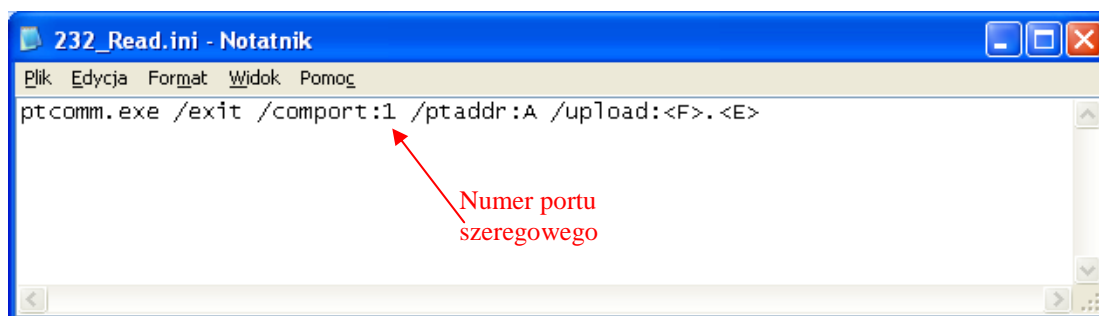
Komunikację między kolektorem, a programem PCMARKET można uruchomić na jednym z trzech sterownikach dostępnych w PCMARKET.

1. Sterownik TORELL Unitech PT630

- wyedytować plik **dlookup.ini** i ustawić numer portu szeregowego do komunikacji.



- wyedytować pliki **232_Read.ini** i ustawić numer portu szeregowego do komunikacji.



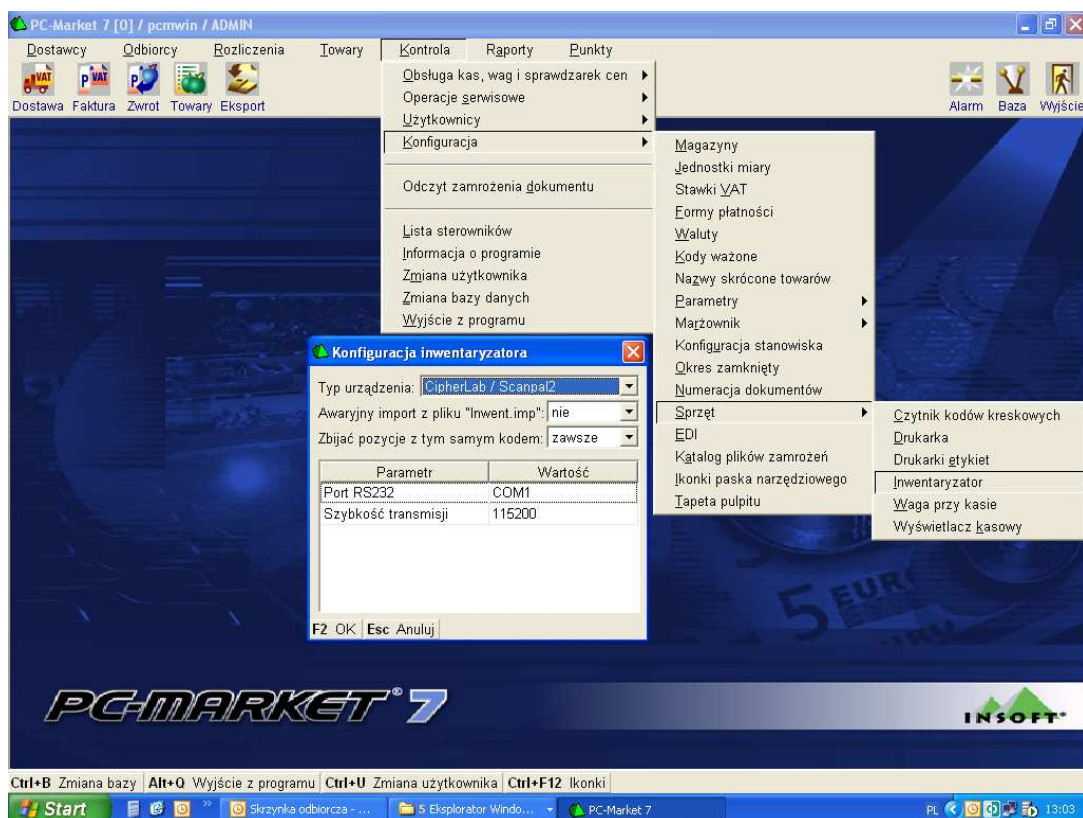
2. Sterownik CipherLab/Scanpal2

- konfiguracja plików jak wyżej

IV. Wymiana danych między kolektorem a programem

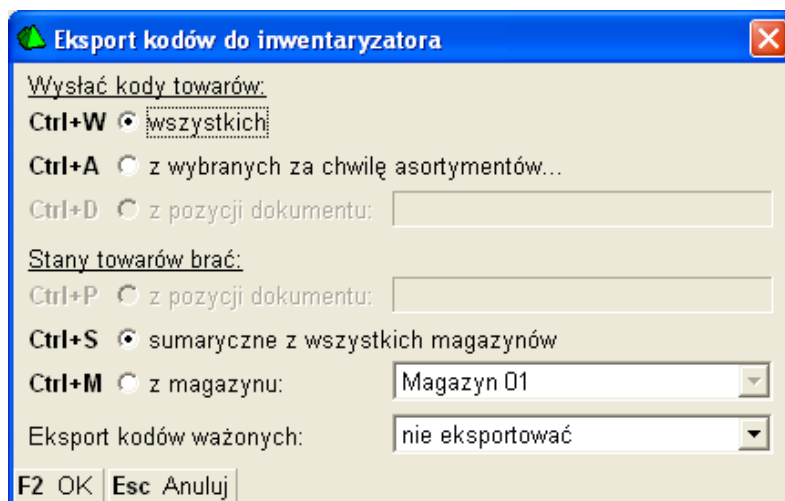
1. Wybór sterownika do komunikacji

- w programie PC-MARKET, z menu wybrać Kontrola->Konfiguracja->Sprzęt->Inwentaryzator
- w oknie Konfiguracja inwentaryzatora, w linii Typ urządzenia, wybrać jeden z trzech ww. sterowników



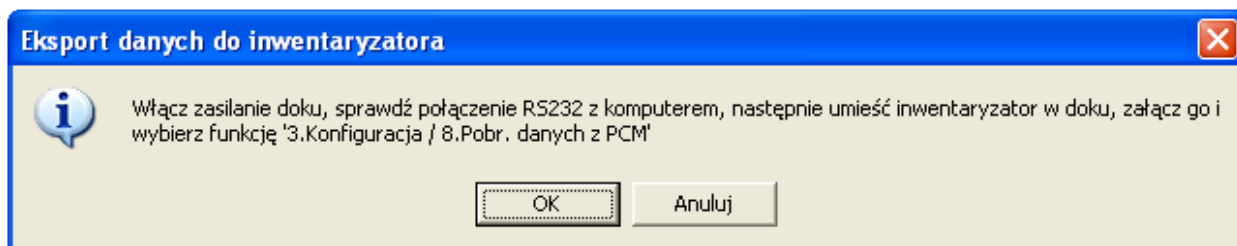
2. Przesłanie bazy towarowej do kolektora

- z menu programu PCMARKET wybrać – Towary -> Eksport do inwentaryzatora
- w otwartym oknie ustawić kody i stany towarów do eksportowanego dokumentu.



Po wybraniu OK, automatycznie zostaje uruchomiony program dlookup.exe (dlookup2.exe dla sterownika CipherLab 8x00) przesyłając bazę towarową do kolektora.

W przypadku komunikacji kolektorów UNITECH PT630D/HT630 wykorzystujących sterowniki CipherLab, należy zignorować komunikat o ustawieniach kolektora (poniżej) i zaakceptować go OK.



Budowa i nazwa pliku z bazą towarową zależy od nazwy wybranego sterownika.

Dla sterownika **TORELL Unitech PT630 i CipherLab/Scanpal2** plik przesłany do kolektora za pomocą powyższego programu dlookup.exe nosi nazwę **CiphExp.txt** i ma strukturę:

Kod, nazwa, cena, ilość - separowane przecinkiem

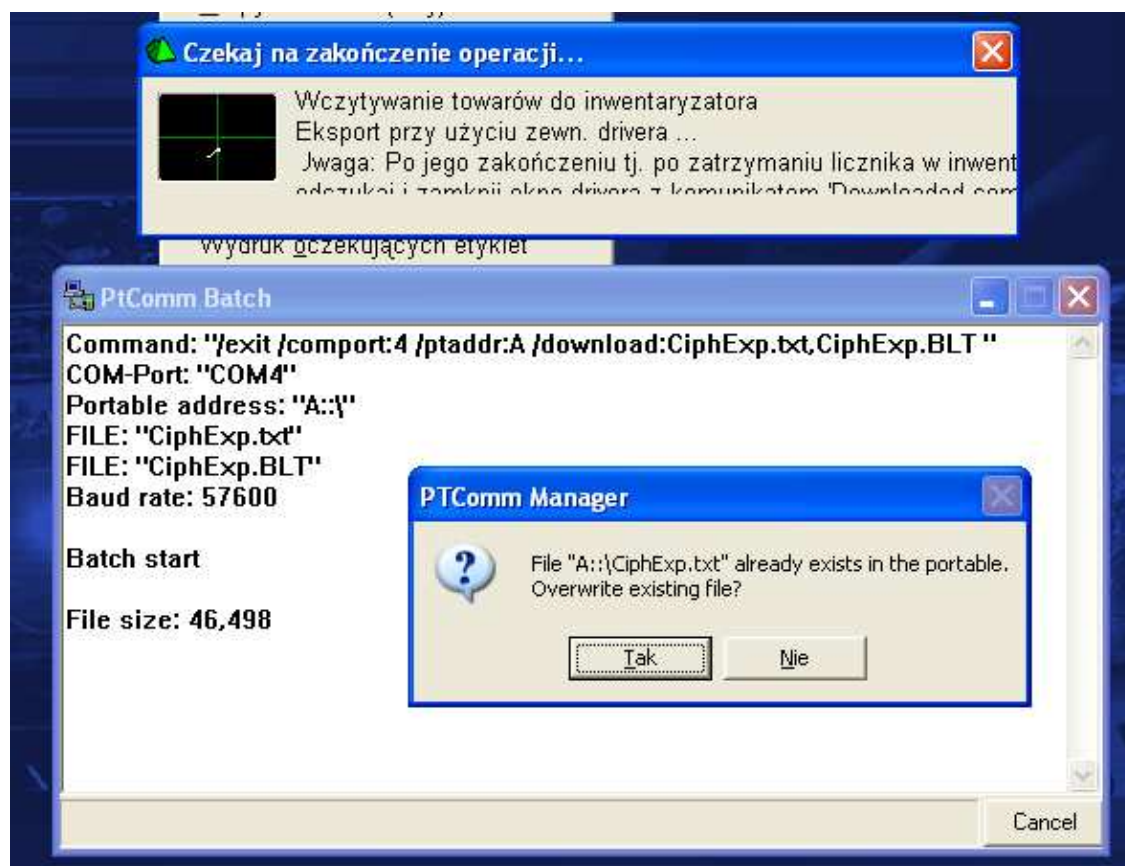
Np. 5900835950226,AL grape 1.5L,1.65,8.000

Cena jest ceną detaliczną.

Dla sterownika **CipherLab 8x00** plik przesłany do kolektora za pomocą powyższego programu nosi nazwę **A** i ma strukturę: taką jak wyżej z tą różnicą, że w zależności od ustawień w sterowniku PCMARKET cena może być ceną zakupu lub ceną detaliczną. W trakcie przesyłania pliku **A** do kolektora zostaje zmieniona jego nazwa na **CiphExp.txt**

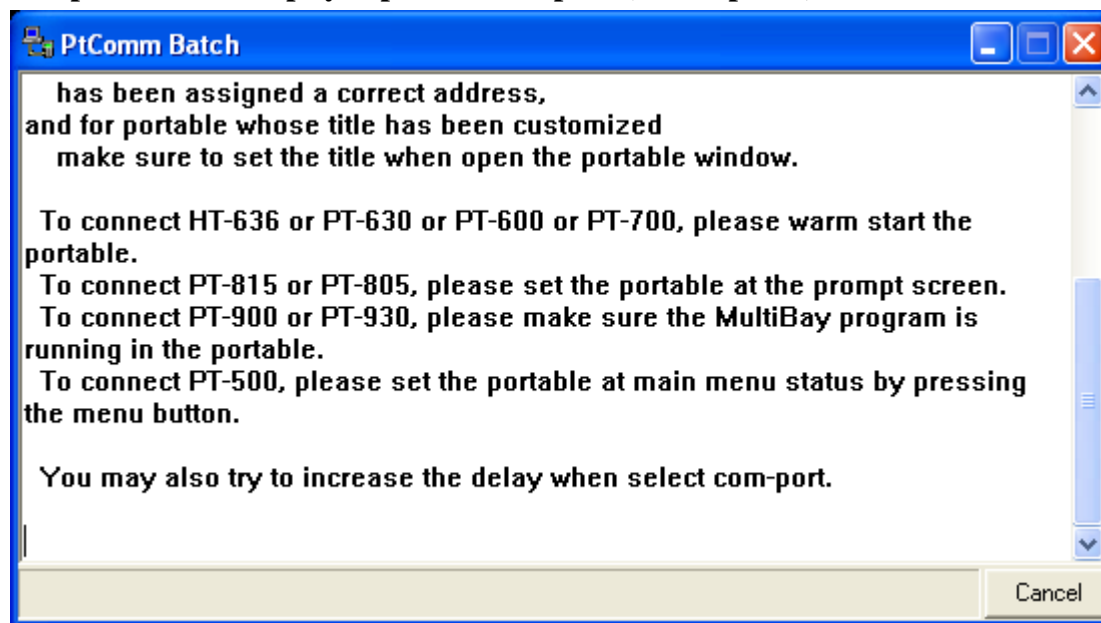
Dla każdego ze sterowników wybranych w PCMARET do kolektora przesyłane są dwa pliki o nazwach **CiphExp.txt** i **CiphExp.BLT**. Drugi z plików tworzony jest tuż przed wysłaniem bazy do kolektora i umożliwia szybkie wyszukiwanie danych przy dużych bazach.

Wysyłanie bazy towarowej skutkuje pojawieniem się na ekranie okna programu PtComm.



nazwach CiphExp.txt lub CiphExp.BLT, wówczas pojawi się dodatkowe okno z pytaniem o nadpisanie pliku. Po prawidłowym zakończeniu transmisji okna z programem komunikacyjnym automatycznie zostają zamknięte.

Jeżeli program do komunikacji nie nawiąże połączenia z kolektorem, wówczas na ekranie pojawi się poniższy ekran. Należy wówczas sprawdzić połączenie kolektora z komputerem oraz wpisy w pliku dlookup.ini (dlookup2.ini)



3. Pobranie danych z kolektora

Przed pobraniem danych z kolektora do programu należy w PCMARKET otworzyć odpowiedni dokument (np. PZ, Remanent...)

- na kolektorze należy wybrać funkcję Wyślij i wstawić kolektor do doku komunikacyjnego
- w otwartym dokumencie PCMARKET, wywołać pobieranie danych kombinacją klawiszy **CTRL+I**

Na dysk do folderu programu zwracany jest plik CiphImp.txt o strukturze:

Kod, ilość

Np. 5900835950226,6.000

Po wywołaniu transmisji, okno z programem PtComm może zostać zminimalizowane, należy wówczas przywołać je na pulpit, co pozwoli na obserwowanie pojawiających się komunikatów.

Po prawidłowym zakończeniu transmisji, okna z programem komunikacyjnym PtComm automatycznie zostają zamknięte

W przypadku braku w kolektorze pliku CiphImp.txt na ekranie pojawi się poniższy komunikat. Należy sprawdzić wówczas, czy na kolektorze została wybrana funkcja wysyłania, czy dok komunikacyjny kolektora jest połączony z komputerem oraz wpisy w pliku 232_Read.ini (lub Ir_Read2.ini)

