

Instalacja sieci sklepów

Replikacja - KKscserver, jPcmRepl

Ver. 7.3.55.164



© 2015 Insoft sp. z o.o.
31-227 Kraków
ul. Jasna 3A
tel. (012) 415-23-72
e-mail: market@insoft.com.pl
<http://www.insoft.com.pl>

Spis treści

1. Informacje ogólne.....	3
2. Instalacja.....	3
2.1. Centrala – KKscserver.....	3
2.2. Sklep - jPcmRepl.....	9
3. Opis działania w sieci sklepów, tryby pracy.....	12
4. Konfiguracja Konsoli Kupca do pracy z jPcmRepl i KKscserverem.....	13
4.1. Konfiguracja ścieżek.....	13
4.2. Konfiguracja EDI dla sieci sklepów.....	14
5. Migracja z PcmRepl na jPcmRepl.....	16
5.1. Centrala.....	16
5.2. Sklep.	17
6. Automatyczna aktualizacja.....	17
7. Diagnostyka.....	17

1. Informacje ogólne.

Aplikacje KKScsserver i jPcmRepl służą do nowego typu wymiany danych pomiędzy Konsolą Kupca w centrali sieci sklepów a PC-Market 7 w sklepach. Z ich pomocą możemy wymieniać informacje dotyczące towarów, kontrahentów, dokumentów oraz EDI. Po stronie centrali jest instalowany KKScsserver a po stronie sklepu jPcmRepl który komunikuje się z centralą.

Uwaga! JPcmRepl i KKScsserver przeznaczone są do współpracy z oprogramowaniem **Konsola Kupca i PC-Market 7 w wersji nie niższej niż 7.3.x** oraz parametr konfiguracji:

Dodatkowe kopie dokumentów ze sklepów w magazynach centrali

musi mieć wartość **NIE**.

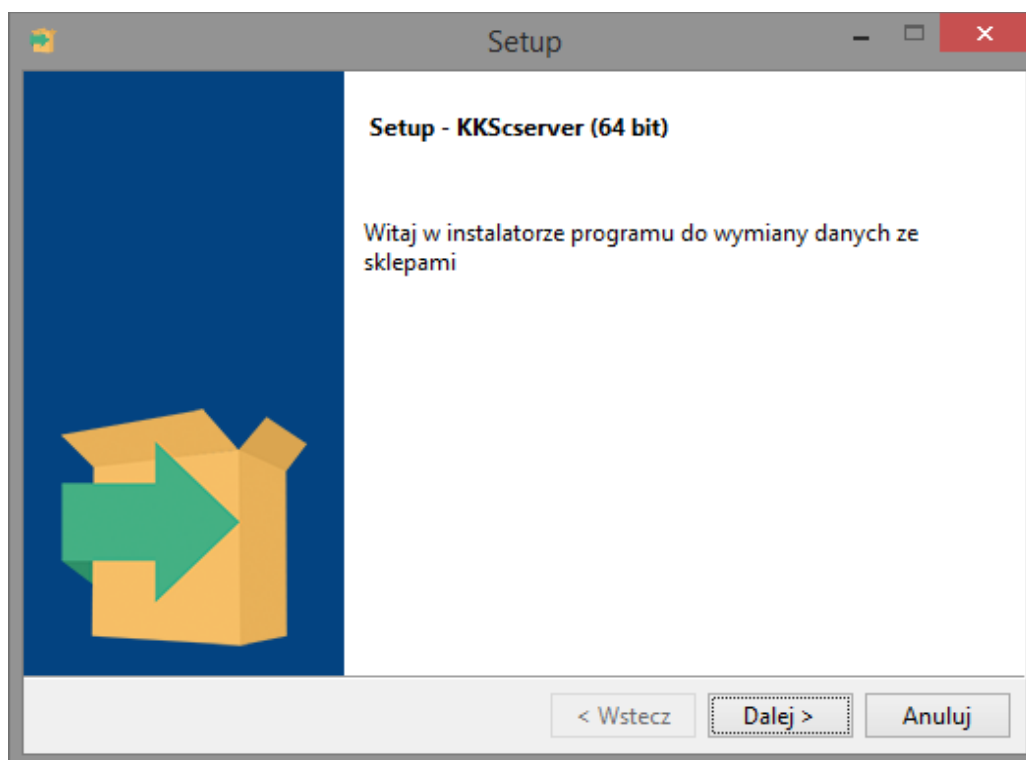
Nie jest również obsługiwane tworzenie dokumentów przecen w sklepach przez jPcmRepl przy zmianie ceny w centrali i włączonym narzucaniu cen na sklepach.

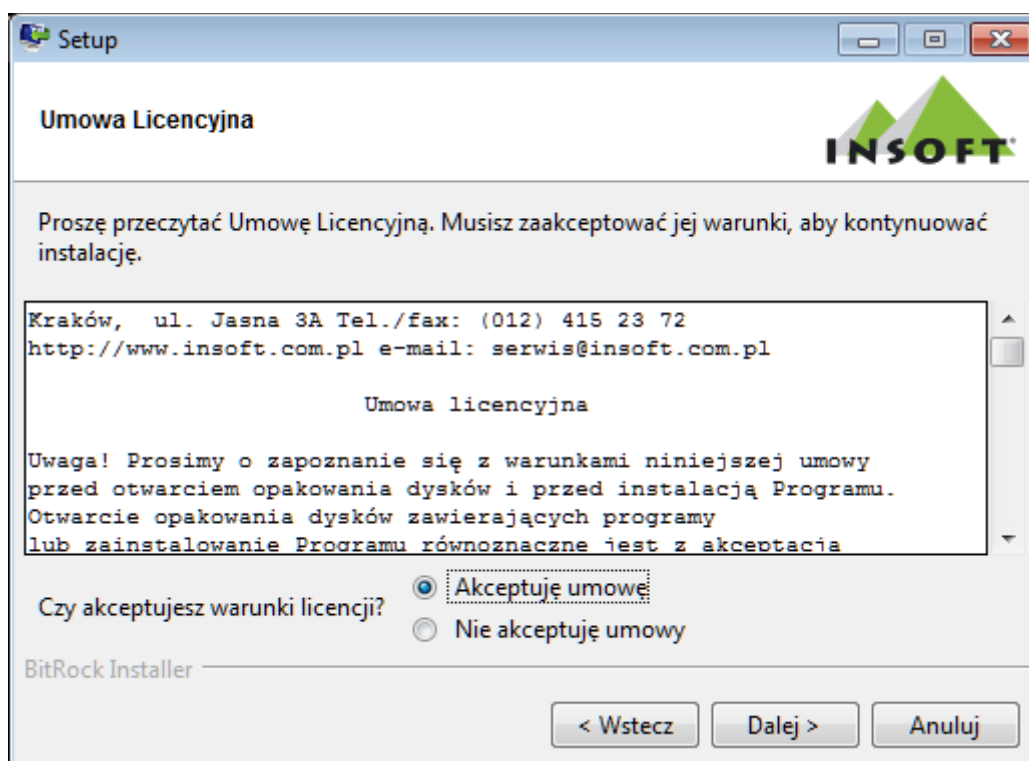
Jeżeli występuje konieczność tworzenia takich przecen, należy stworzyć w centrali *HZC jednorazowa zmiana cen* dla sklepów. Przecenę utworzy w sklepie PcmAgent.

2. Instalacja.

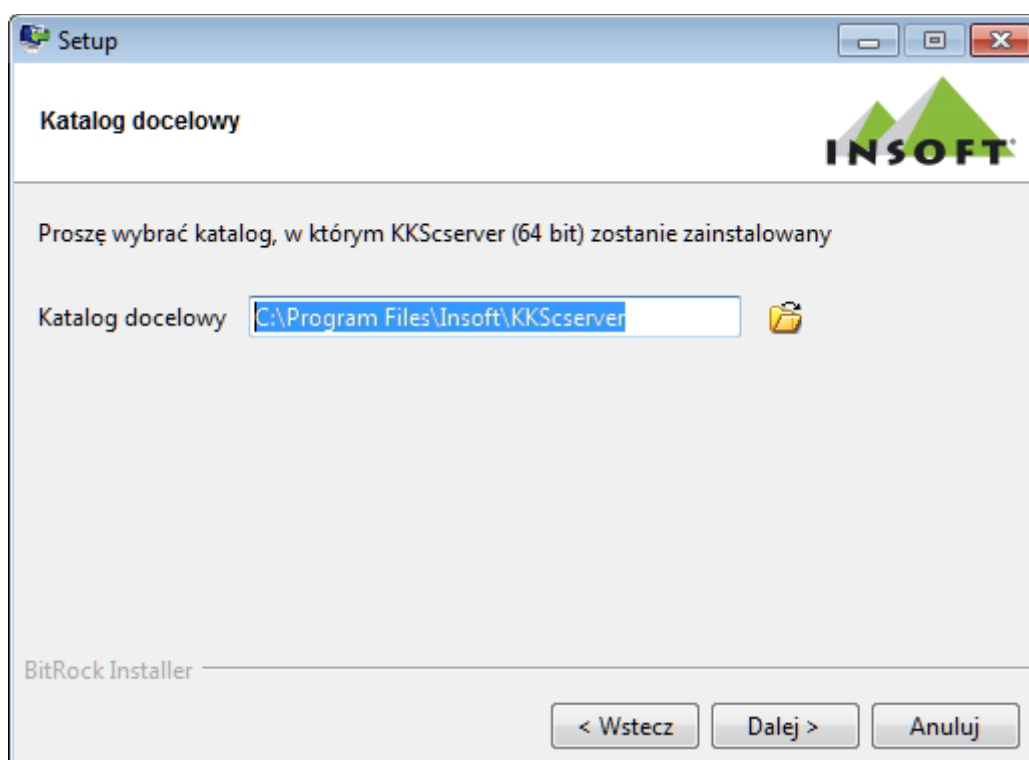
2.1. Centrala – KKScsserver.

Po stronie centrali instalowany jest program KKScsserver występujący w wersji 32 i 64 bitowej w zależności od systemu operacyjnego. Kreator instalacji przeprowadzi nas krok po kroku przez instalację.

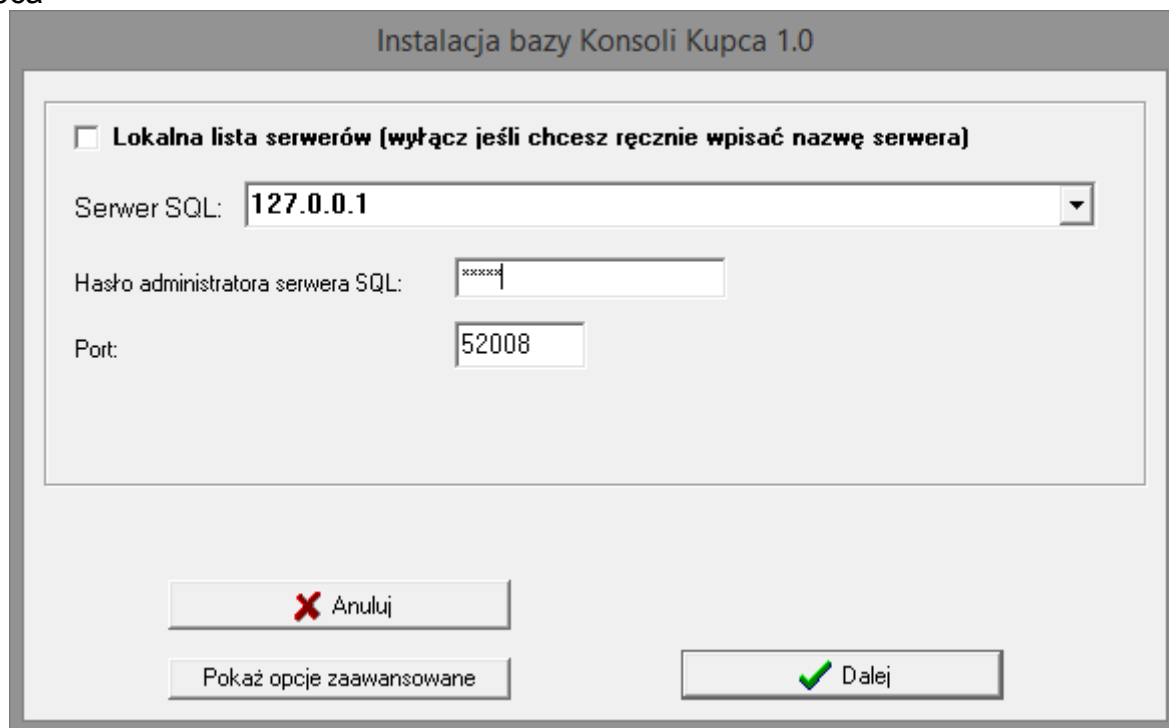




Po zaakceptowaniu umowy licencyjnej przystępujemy do konfiguracji KKScservera. Pierwszym krokiem jest podanie ścieżki docelowej instalacji programu.



W drugim kroku wybieramy serwer SQL, port oraz instancję na której pracuje baza Konsoli Kupca



Instalacja bazy Konsoli Kupca 1.0

☐ Lokalna lista serwerów (wyłącz jeśli chcesz ręcznie wpisać nazwę serwera)

Serwer SQL: 127.0.0.1

Hasło administratora serwera SQL: xxxxx

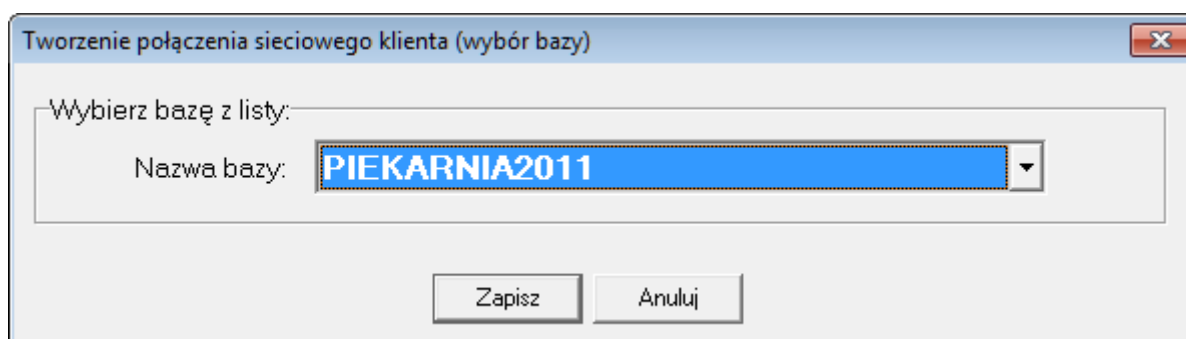
Port: 52008

Anuluj

Pokaż opcje zaawansowane

Dalej

Po przejściu do następnego etapu pojawi się okno z listą baz danych, tu musimy wybrać jedną z nich.



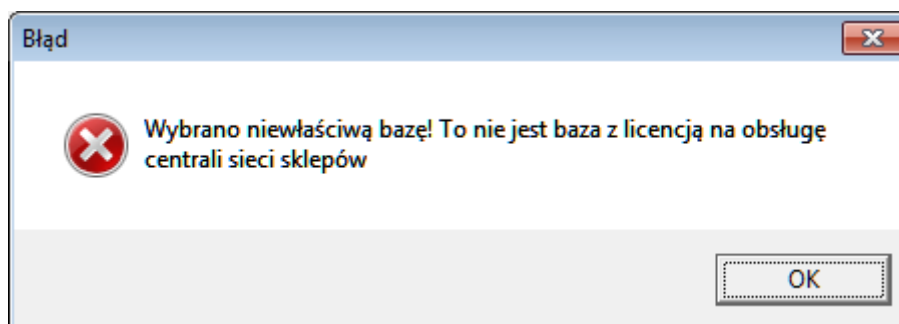
Tworzenie połączenia sieciowego klienta (wybór bazy)

Wybierz bazę z listy:

Nazwa bazy: PIEKARNIA2011

Zapisz Anuluj

Musi to być baza Konsoli Kupca, inaczej instalator nie pozwoli na dalszą instalację. Pojawi się poniższy komunikat:

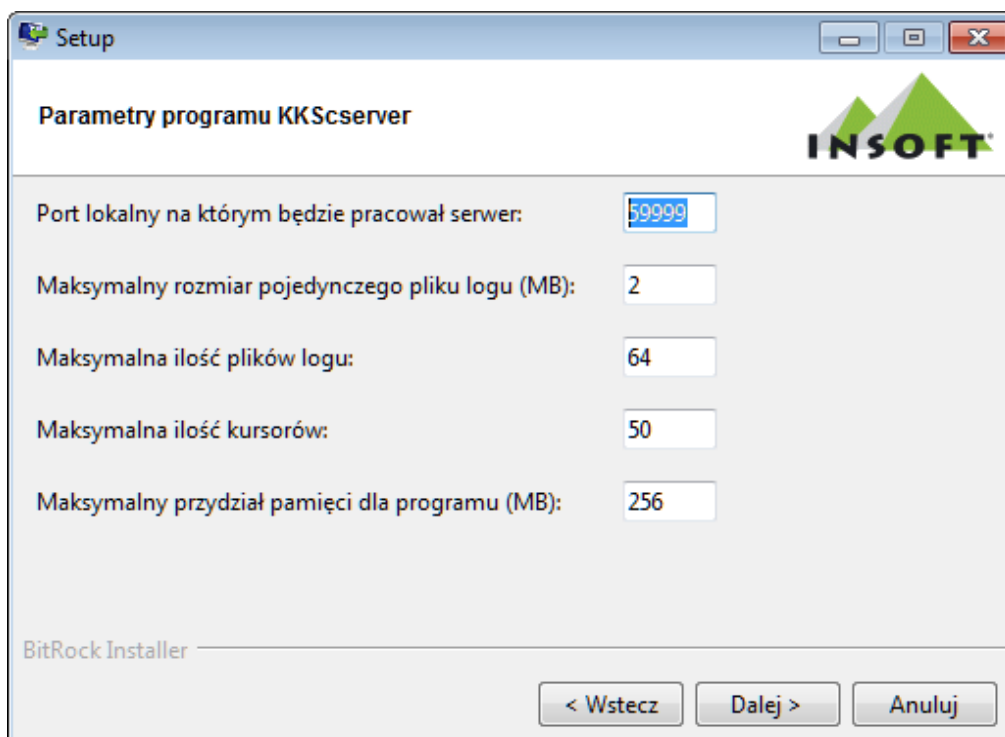
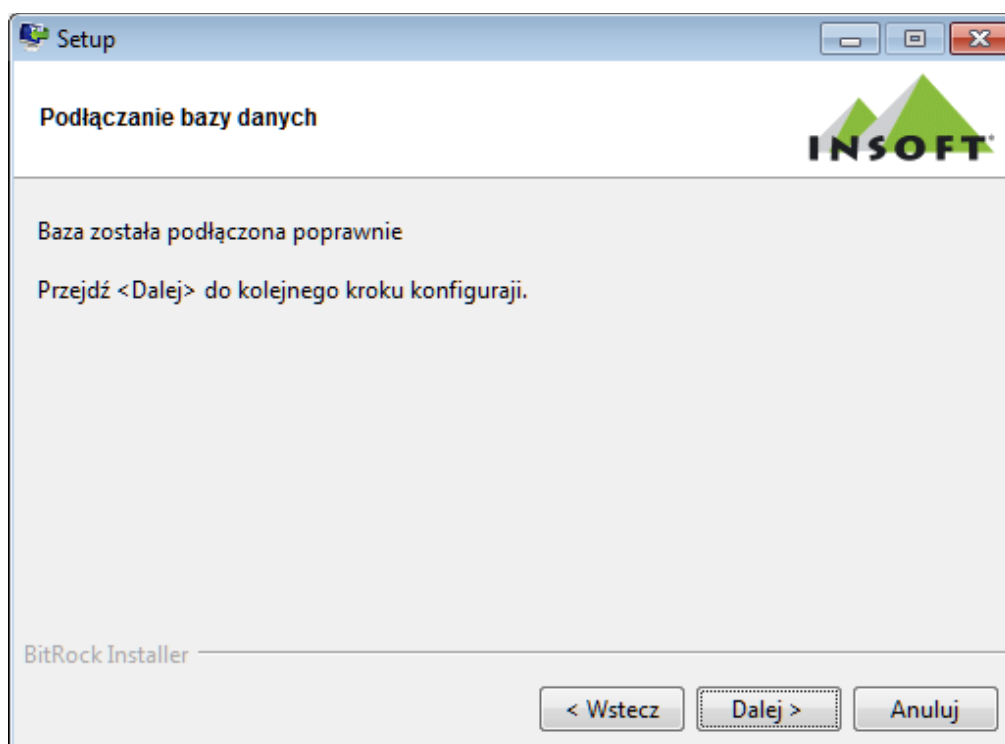


Błąd

Wybrano niewłaściwą bazę! To nie jest baza z licencją na obsługę centrali sieci sklepów

OK

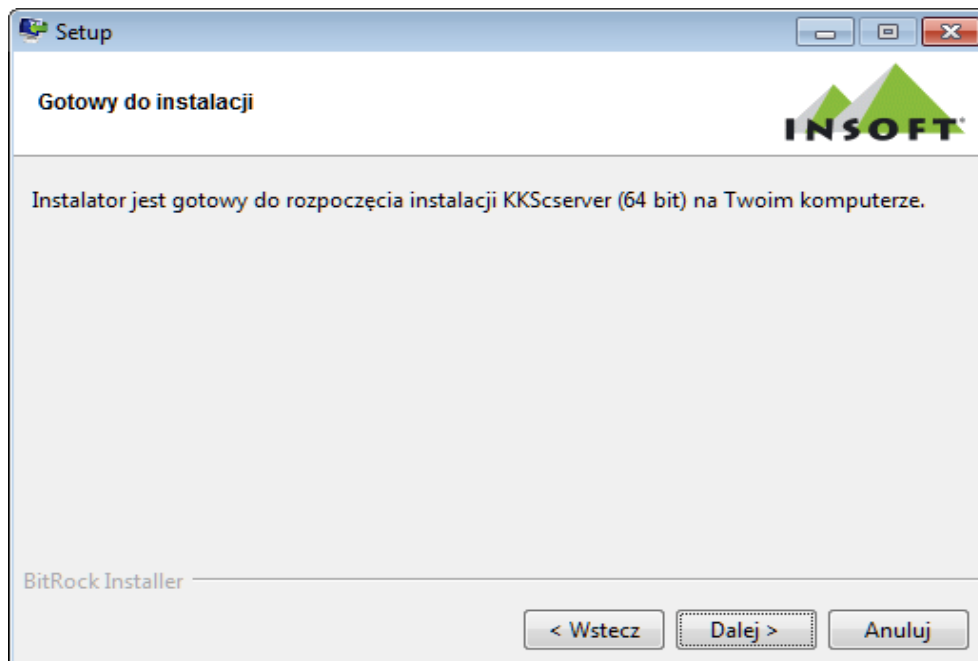
Jeżeli wybierzemy bazę Konsoli Kupca to otrzymamy komunikat o poprawnym połączeniu:



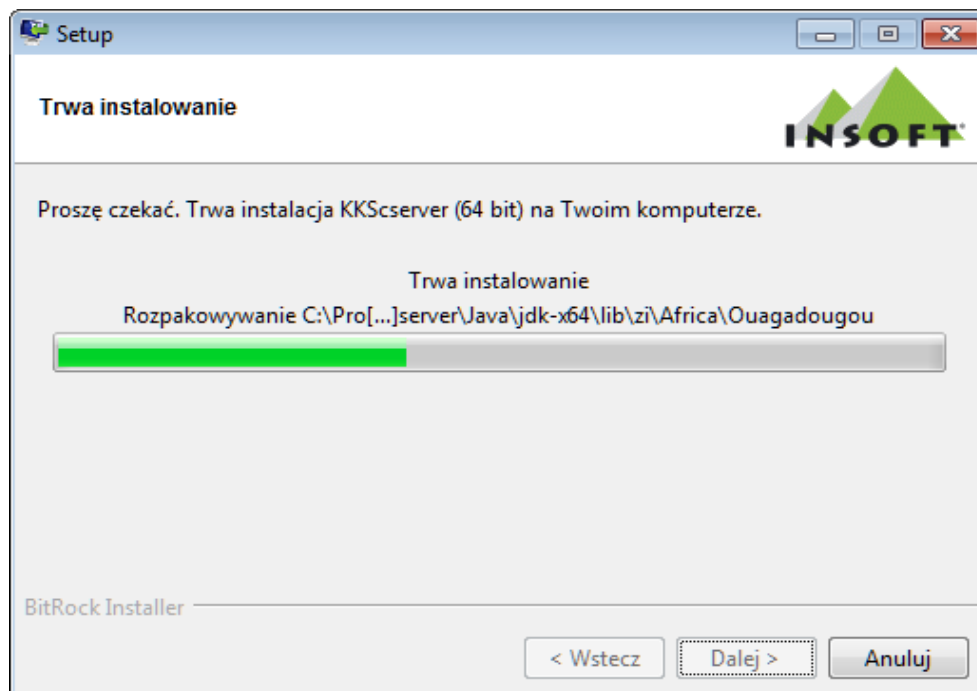
Następny krok pozwala nam skonfigurować parametry z jakimi będzie pracował Kkscserver, gdzie :

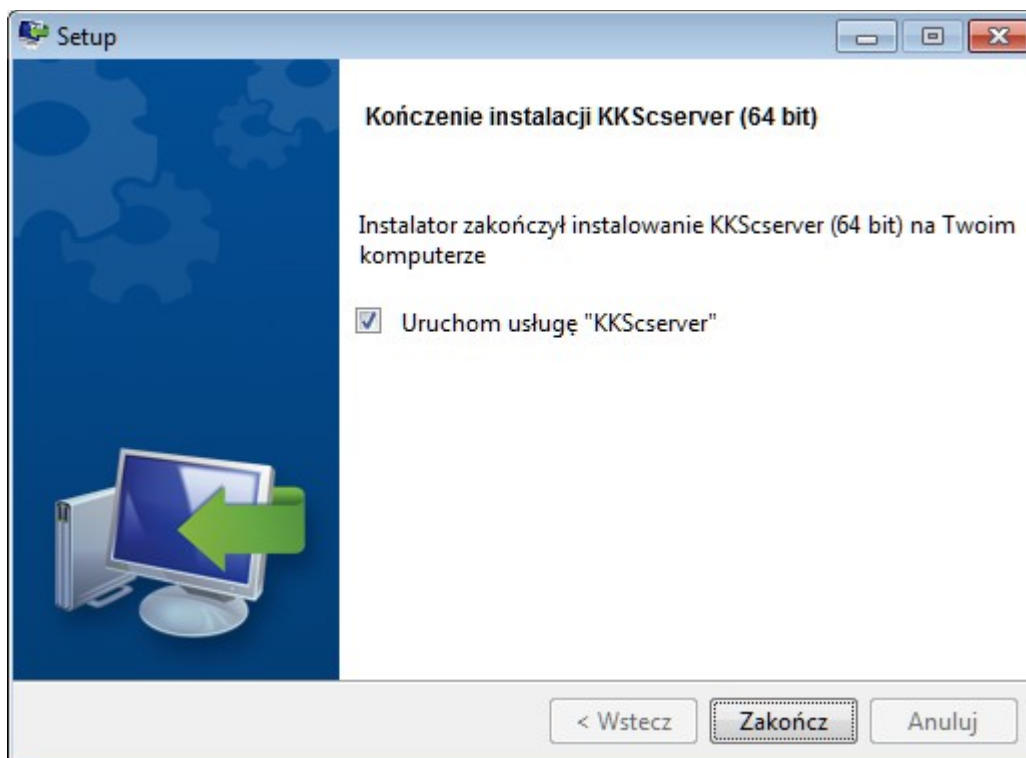
- port lokalny – jest to port na którym będzie pracował serwer, a tym samym port na który będzie łączył się jPcmRepl ze sklepów,
- maksymalny rozmiar pojedynczego logu – limit wielkości pojedynczego pliku logu po przekroczeniu którego zostanie utworzony następny plik,

- maksymalna ilość plików logu – limit ilości przechowywanych plików logu,
- maksymalna ilość kursorów – limit połączeń (wątków) które wykonuje KKScserver do bazy danych centrali,
- maksymalny przydział pamięci – ilość MB przydzielonych dla javy, domyślnie 512MB, w przypadku dużej ilości replikowanych danych (duża ilość sklepów, duże dokumenty) należy zwiększyć przydział pamięci.



Następnym etapem jest instalacja KKScservera jako usługi systemowej. Tym sposobem uzyskujemy lepszą kontrolę nad pracą aplikacji. Po wybraniu opcji *Dalej* następuje rejestracja usługi w systemie.





Po zakończeniu instalacji i ewentualnym restarcie systemu usługa jest gotowa do pracy.

Jeżeli konieczny będzie nietypowy sposób instalacji np. kilku usług KKScservera na jednej stacji roboczej można uruchomić instalator z dodatkowymi parametrami.

Lista parametrów znajduje się w pliku pomocy instalatora. Aby wyświetlić dostępne parametry należy z wiersza poleceń (CMD) wywołać instalator z przełącznikiem *–help*, np.

D:\PcmRep\08_10_2015\KKScserver-x64_7_3_55_164.exe –help

Istotne znaczenie mają parametry:

--instance <instance> - parametr umożliwia instalowanie kolejnej kopii KKScservera. Jako parametr należy podać kolejny numer kopii instancji. Przykład wywołania:

--instance <numer kolejnej instancji> np. --instance 2

Uwaga! Podczas aktualizacji wybranej instancji należy uwzględnić ten parametr.

--service <service> - parametr umożliwia wybór trybu pracy KKScservera jako aplikacja lub usługa. Domyślnie instalowany jest jako usługa. Parametry wywołania:

--service 1 - usługa (domyślnie)

--service 0 - aplikacja

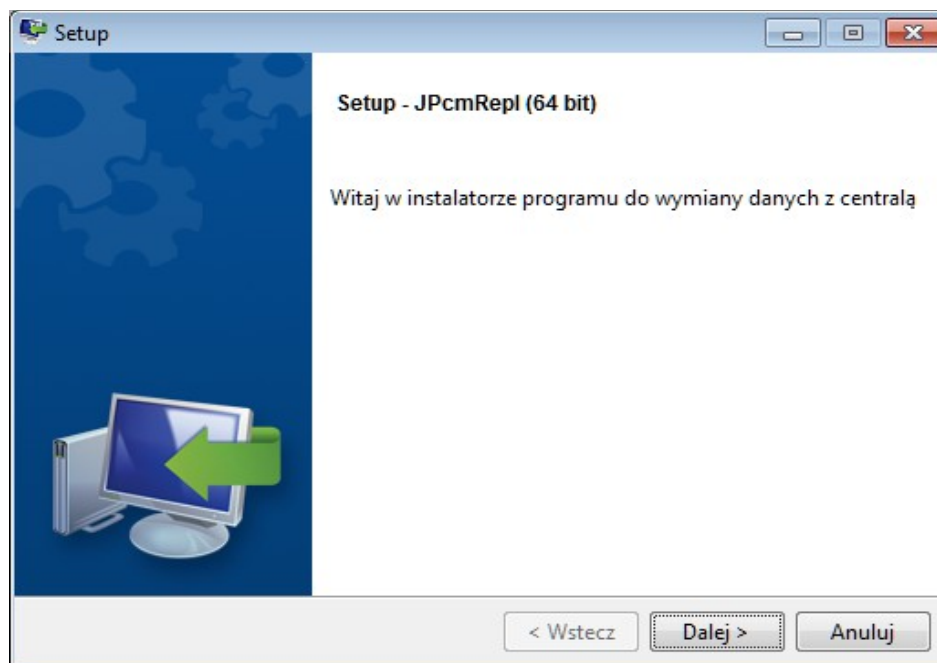
--upgrade <upgrade> - parametr umożliwia przygotowanie plików do automatycznej aktualizacji w centrali i na sklepach. Przykład wywołania:

--upgrade 0 - nie (domyślnie), standardowa aktualizacja

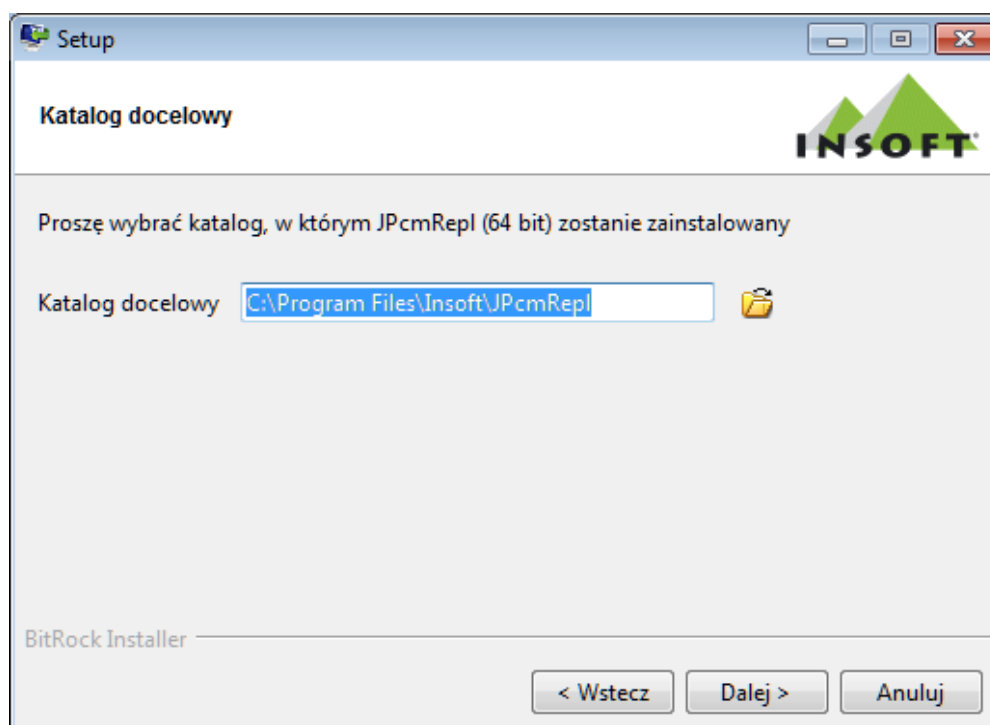
--upgrade 1 - tak nastąpi automatyczna aktualizacja,

2.2. Sklep - jPcmRepl.

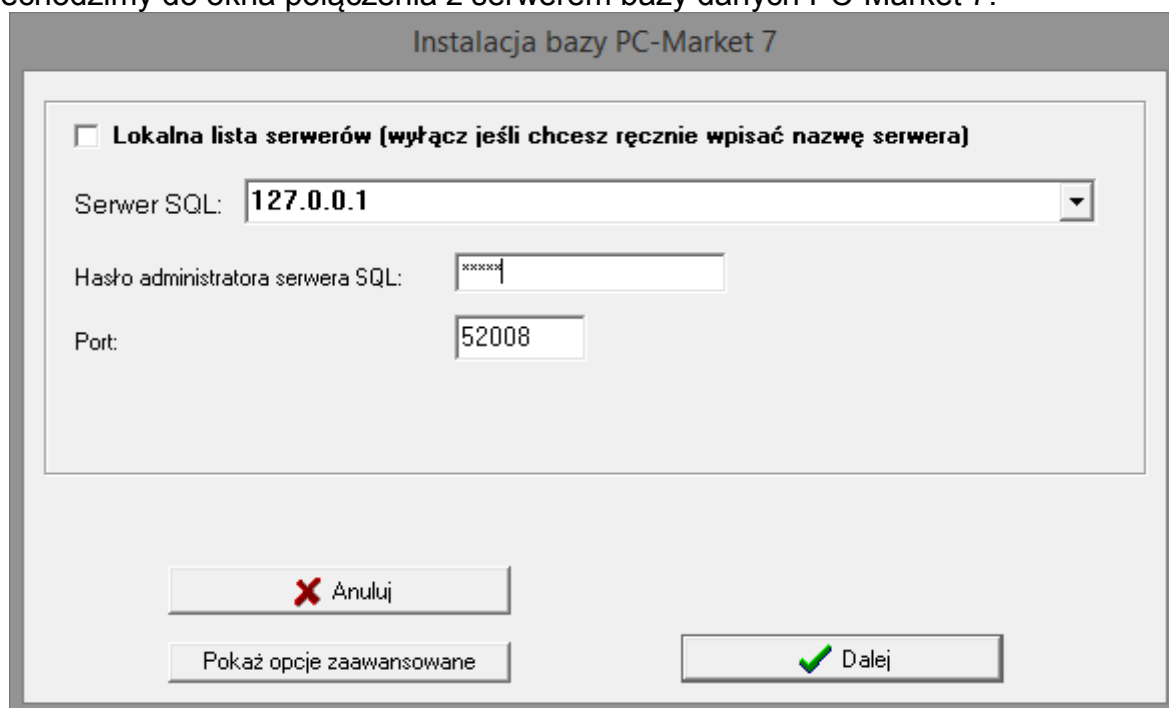
Po stronie sklepu będzie pracował jPcmRepl, który będzie łączył się z centralą do aplikacji Kkscserver. Występuje zarówno w wersji 32 i 64 bitowej. Instalacja jest analogiczna jak dla wcześniej opisanego Kkscservera, więc mniej istotne fragmenty zostaną pominięte. Po uruchomieniu instalatora zobaczymy okno kreatora instalacji, które przeprowadzi nas przez proces instalacji.



Potwierdzamy naciskając przycisk *Dalej*. Po pojawieniu się Umowy Licencyjnej i jej akceptacji przechodzimy do wyboru lokalizacji instalacji.



Przechodzimy do okna połączenia z serwerem bazy danych PC-Market 7.



Instalacja bazy PC-Market 7

☐ Lokalna lista serwerów (wyłącz jeśli chcesz ręcznie wpisać nazwę serwera)

Serwer SQL: 127.0.0.1

Hasło administratora serwera SQL: *****

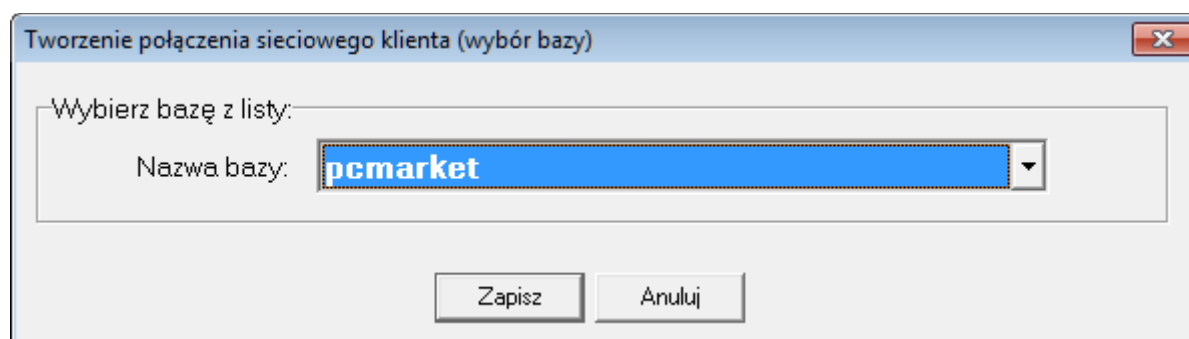
Port: 52008

Anuluj

Pokaż opcje zaawansowane

Dalej

Następnym krokiem jest wybór bazy sklepowej.



Tworzenie połączenia sieciowego klienta (wybór bazy)

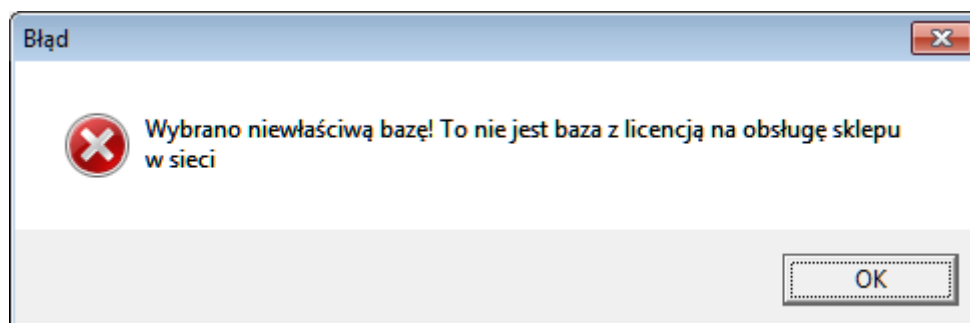
Wybierz bazę z listy:

Nazwa bazy: pcmarket

Zapisz

Anuluj

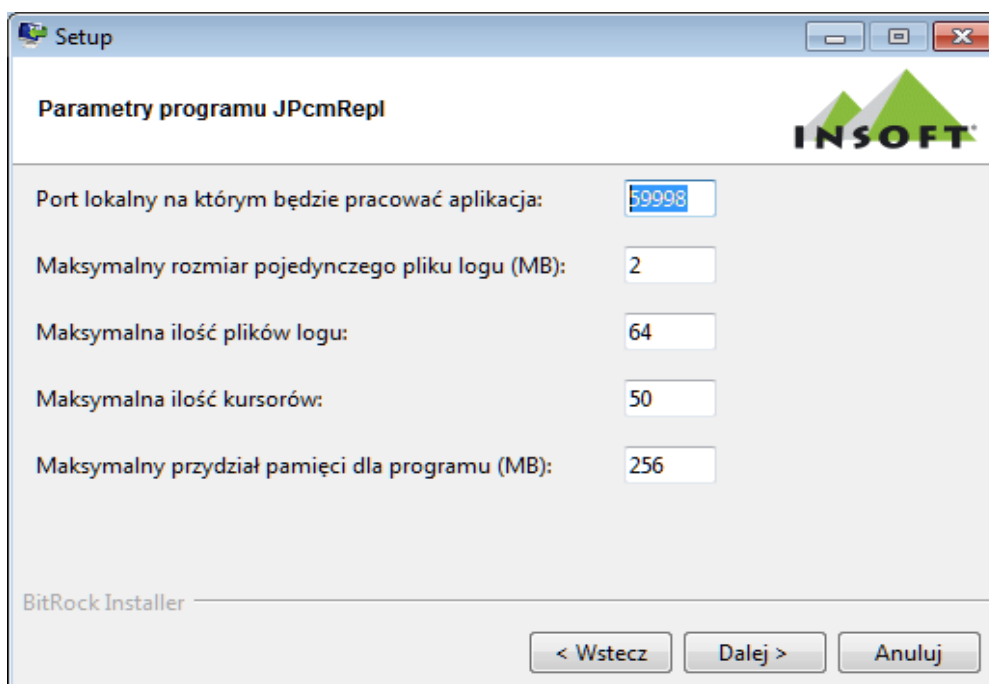
W przypadku licencji bez obsługi sklepu w sieci sklepów pojawi się komunikat z odpowiednią informacją. Nie ma więc możliwości pomyłki baz np. pomiędzy testową a sklepową.



Błąd

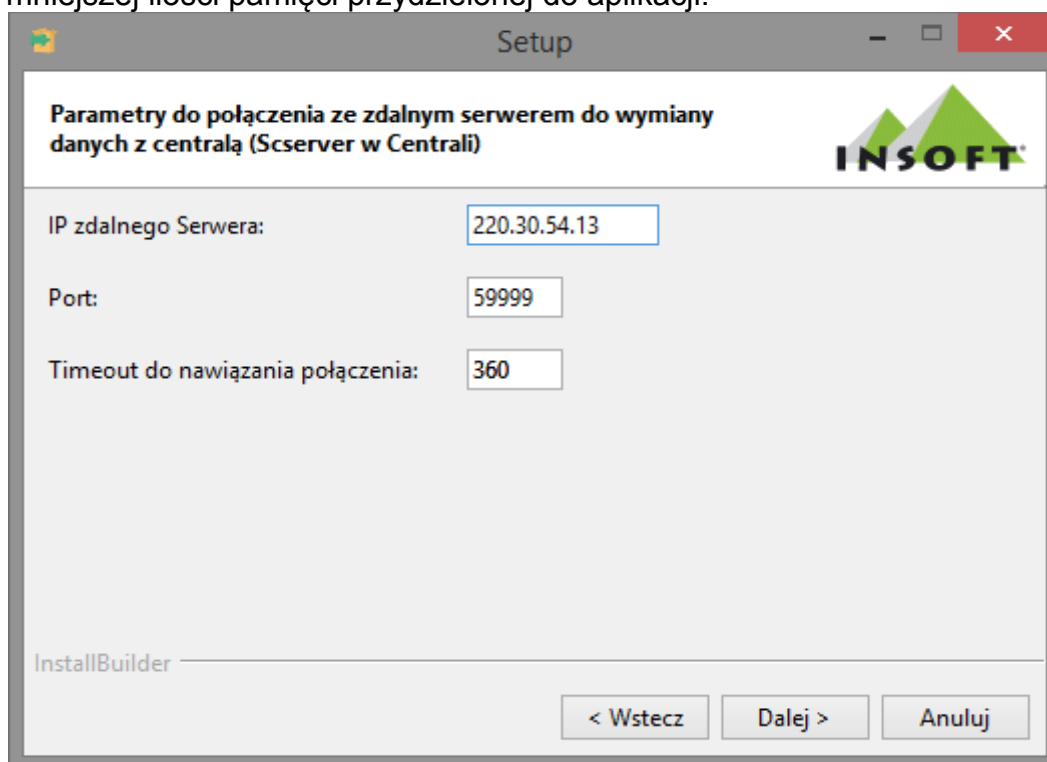
Wybrano niewłaściwą bazę! To nie jest baza z licencją na obsługę sklepu w sieci

OK



Na końcu instalacji aplikacji pojawią się okna z parametrami oraz konfiguracją połączenia do bazy centrali (KKscservera).

W tym wypadku różnice w stosunku do KKscservera polegają na ustawieniu innego portu i na ogół mniejszej ilości pamięci przydzielonej do aplikacji.



Gdzie:

- IP zdalnego serwera – statyczny adres IP komputera z KKscserverem
- Port – port na którym nasłuchuje połączenia KKscserver (pkt. 2.1.)
- Timeout do nawiązania połączenia – czas bezczynności przez który jPcmRepl będzie próbował połączyć się z KKscserverem podany w sekundach.

Po zainstalowaniu usługi systemowej jPcmRepl jest gotowy do pracy.

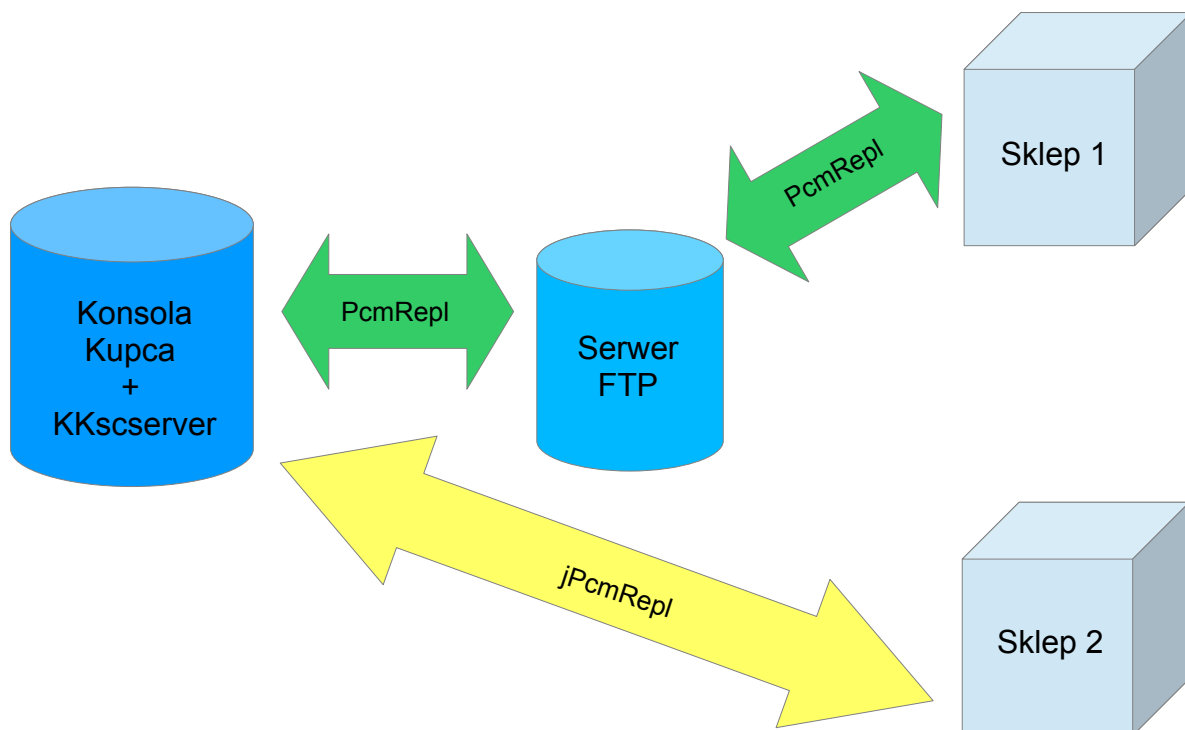
3. Opis działania w sieci sklepów, tryby pracy.

W chwili obecnej aplikacje KKscserver i jPcmRepl są w okresie intensywnego rozwoju. Większość funkcjonalności PcmRepl-a zostało zaimplementowanych w jPcmRepl. O ile wymiana dokumentów nie wymaga dodatkowej konfiguracji, to przesyłanie plików EDI może przyjmować dwa tryby pracy:

- jednolity, jeżeli wszystkie sklepy wymieniają dane za pomocą jPcmRepl i KKscservera, wtedy nie jest potrzebna dodatkowa praca PcmRepl po stronie centrali,
- mieszany, gdy na różnych sklepach w sieci sklepów występują sklepy wykorzystujące jPcmRepl i PcmRepl, a EDI jest wykorzystywane do przesyłania dokumentów pomiędzy sklepami czy centralą.

W trybie mieszanym konieczna jest praca jPcmRepl (sklepy w „nowym” trybie komunikacji) przesyłającego dane i pliki EDI, jak również praca PcmRepl (sklepy w „starym” trybie komunikacji i centrali). Po stronie centrali pracuje zarówno KKscserver jak i PcmRepl. Aby nie dochodziło do wysyłania na FTP plików EDI kierowanych dla sklepów pracujących w „nowym” trybie, a tym samym do braku możliwości ich pobrania przez sklepy, PcmRepl pracujący w centrali odczytuje informacje o trybie pracy sklepów z parametrów zapisanych w bazie.

Uwaga! W parametrach konfiguracji Konsoli Kupca, zakładka *Centrala* kolorem fioletowym zaznaczone są opcje które działają tylko z PcmRepl. Kolorem zielonym zaznaczone są parametry obsługiwane tylko przez jPcmRepl. Pozostałe parametry, oznaczone kolorem czarnym dotyczą obu trybów.



Schemat działania za pomocą PcmRepl (kolor zielony) oraz jPcmRepl (kolor żółty).

4. Konfiguracja Konsoli Kupca do pracy z jPcmRepl i KKscserverem.

4.1. Konfiguracja ścieżek.

Aby wymiana danych pomiędzy centralą a sklepami mogła przebiegać poprawnie, musimy skonfigurować ścieżki do folderów komunikacyjnych. W tym celu uruchamiamy PcmRepl-a i standardowo konfigurujemy ścieżki lokalne dla EDI ponieważ tylko one są wykorzystywane. Dla EDI *wymiana dowolnych plików* należy dodatkowo wybrać sterownik .

Parametry połączenia FTP

Nazwa hosta: Włącz "UseHOST": ☒

ID użytkownika: Dynamiczny numer portu: ☒

Hasło: Tryb pasywny: ☐

Numer portu: Podtrzymanie połączenia po bezczyn. (ms.):

Timeout (ms.): co jaki czas (ms.):

Dzielić wysyłane pliki obrotu: ☐ Rozmiar paczki (kB) :

Tryb proxy ☐

Nazwa hosta:

ID użytkownika:

Hasło:

Numer portu:

Typ Proxy

☒ Http Proxy with Ftp

☐ Open

☐ Site

☐ Transparent

☐ User Pass

☐ User Site

Dane o obrotach

Obsługuj katalog (FTP):

Wysyłaj z katalogu (lok.):

Katalog odbiorczy (lok.):

Katalog archiwum (lok.):

Przenieść do archiwum: , usunąć:

Dokumenty EDI

Obsługuj katalog (FTP):

Wysyłaj z katalogu (lok.):

Katalog odbiorczy (lok.):

Wymiana dowolnych plików

Obsługuj katalog (FTP):

Wysyłaj z katalogu (lok.):

Katalog odbiorczy (lok.):

Konfiguracja sterownika replikacji dowolnych plików

F2 Zapisz | Esc Anuluj | Ctrl+T Test połączenia FTP

Jeżeli wymiana danych będzie odbywać się za pomocą jPcmRepl, to danych serwera FTP oraz ścieżek na nim nie musimy uzupełniać.

Jeżeli praca będzie odbywała się w trybie mieszanym tj. część sklepów będzie używała jPcmRepl a część PcmRepl, to w centrali i sklepach używających PcmRepl-a, należy uzupełnić wszystkie pola konieczne do pracy z serwerem FTP.

4.2. Konfiguracja EDI dla sieci sklepów.

Po skonfigurowaniu ścieżek komunikacyjnych musimy zdecydować jakie będzie globalne ustawienie dla wymiany EDI w sieci sklepów dla jPcmRepl. Konfiguracja w menu:

Kontrola → Konfiguracja → Parametry → Przeglądanie/Edycja → zakładka Centrala

Opis parametru	Wartość
Dopuszczalne przekroczenie blokad cen zakupu [%]	0 %
Dopuszczalne przekroczenie blokad cen zakupu [zł]	0,00 zł
Odstęp między kolejnymi sesjami wymiany danych [hh:mm:ss]	00:01:30
Przesyłanie plików EDI ze sklepów do centrali	tak
Przesyłanie plików EDI z centrali do sklepów	tak
Replikacja towarów w trybie zgodności	nie (w sieci pracuje już tylko program)

Parametry replikacji obsługiwane tylko przez: PcmRepl JPCMRapl

F2 OK Esc Anuluj F9 Kontekst F11 Poprzednia zakładka F12 Następną zakładka

- przesyłanie plików EDI ze sklepów do centrali
 - tak – komunikacja za pomocą jPcmRepl,
 - nie – komunikacja za pomocą PcmRepl przez FTP,
- przesyłanie plików EDI z centrali do sklepów
 - tak – komunikacja za pomocą jPcmRepl,
 - nie – komunikacja za pomocą PcmRepl przez FTP.

Dodatkowo dla każdego sklepu w sieci możemy indywidualnie ustawić sposób wymiany plików EDI w menu:

Kontrahenci → Sklepy → zakładka Sklep

Możemy, indywidualnie dla obu kierunków wymiany plików EDI zdecydować w jaki sposób ma przebiegać wymiana. Możliwe są trzy ustawienia:

- nie – wymiana za pomocą Pcmrepl (parametry globalne nie są brane pod uwagę),
- tak – wymiana za pomocą jPcmRepl (parametry globalne nie są brane pod uwagę),
- wg konfiguracji – zgodnie z globalnymi ustawieniami parametrów w zakładce centrala.

Kontrahent [782]

Nazwa: Sklep nr 10
Skrót: S10
Kontakty: tymczasowe

Nazwa na przelewie: Sklep nr 10

Kontrahent jest: ☐ dostawcą ☐ odbiorcą ☐ stałym klientem ☐ producentem ☒ sklepem w naszej sieci

F4 Adresy | F5 Ogólne informacje | F9 Sklep | F12 Dane logistyczne

Nr sklepu w sieci: 4
Nr seryjny bazy sklepu: M1111111111
Rola sklepu w sieci: sklep własny

Najbliższy import towarów i kontrahentów: przyrostow
Min. data zmian w kolejnym imporcie: 2011-07-19
Użytkownicy: <brak>

Ostatni import aktualny na: 2011-07-19 16:31:05

Magazyn: ...

Data bilansu otwarcia: 2010-09-14

JPcmPepl: EDI sklep->centrala: wg konfiguracji
JPcmPepl: EDI centrala->sklep: wg konfiguracji

Ostatni eksport: 2011-07-20 00:47:50
Ostatni potwierdz. eksport: 2011-07-19 09:47:32

Parametry:

Północ	Rejon F
Południe	
Wschód	
Zachód	

F2 Zapis i wyjście | Esc Wyjście bez zapisu

5. Migracja z PcmRepl na jPcmRepl.

5.1. Centrala.

W celu zamiany PcmRepl na jPcmRepl nie ma wiele skomplikowanych czynności do wykonania. Po zainstalowaniu w pierwszej kolejności KKscservera w centrali, instalujemy klienta tj. jPcmRepl na sklepach. Ponieważ zarządzanie połączeniami odbywa się całkowicie w centrali, konfiguracja parametrów została opisana w pkt. 4.2.

Dodatkowo, w celu określenia częstotliwości z jaką będzie dochodziło do komunikacji pomiędzy sklepami a centralą musimy skonfigurować parametr w zakładce *Centrala*

Odstęp między kolejnymi sesjami wymiany danych

zapisywany w formacie [hh:mm:ss] (rysunek poniżej)

Parametry konfiguracji programu

Firma | Wykazy | Zakupy, przeceny, zamówienia | Sprzedaż | Druk. fisk. | Urządzenia | Centrala | Re

Opis parametru	Wartość
Dopuszczalne przekroczenie blokad cen zakupu [%]	0 %
Dopuszczalne przekroczenie blokad cen zakupu [zł]	0,00 zł
Odstęp między kolejnymi sesjami wymiany danych [hh:mm:ss]	00:01:30
Przesyłanie plików EDI ze sklepów do centrali	tak
Przesyłanie plików EDI z centrali do sklepów	tak
Replikacja towarów w trybie zgodności	nie (w sieci pracuje już tylko program)

Parametry replikacji obsługiwane tylko przez: PcmRepl JPCMRapl

F2 OK | Esc Anuluj | F9 Kontekst | F11 Poprzednia zakładka | F12 Następną zakładka

Odnajdujemy też taki sklep w PcmRepl aby nie doszło do wysłania tym sposobem nadmiarowych i tym samym niechcianych informacji.

Wybierz sklepy / znaleziono: 12

F5 Tylko stałe kontakty ☐ | Shift+F7 Dostawcy ☐ | Shift+F9 Odbiorcy
Shift+F8 Producenty ☐ | Shift+F10 Stali klienci

F6 Aktywni / usunięci: aktywni | F10 Parametry: <bez filtrowania>

Ctrl 1	Id	Ctrl 2	Nazwa	Ctrl 3	Skrót	Ctrl 4	Nr skl
<input checked="" type="checkbox"/>	750		Sklep nr 45		S45		1
<input checked="" type="checkbox"/>	779		Sklep nr 20		S20		2
<input checked="" type="checkbox"/>	780		Sklep nr 46		S46		3
<input type="checkbox"/>	782		Sklep nr 10		S10		4
<input checked="" type="checkbox"/>	787		Sklep nr 33		S33		5
<input checked="" type="checkbox"/>	799		Sklep nr 36		S36		6
<input type="checkbox"/>	805		Sklep nr 39		S39		7

F2 OK | Esc Anuluj | F4 Drukuj | Ins Zaznacz wszystko | Del Odznacz wszystko | F7 Sz

Ważne! Jeżeli komunikacja dla sklepu odbywała będzie się obydwojma sposobami może dojść np. do sytuacji występowania nieprawidłowych cen sprzedaży.

Za każdym razem musimy pamiętać o konfiguracji ścieżek do folderów komunikacyjnych jeżeli uległy zmianie.

5.2. Sklep.

W sklepach w których będzie pracował jPcmRepl, należy zadbać o usunięcie wpisów z harmonogramu zadań Windows, autostartu oraz skrótów utworzonych dla użytkowników tak, aby PcmRepl nie był uruchamiany (poza momentem konfiguracji ścieżek).

6. Automatyczna aktualizacja.

Od wersji 7.3.55.151 jest możliwość automatycznej aktualizacji KKScservera oraz jPcmRepl w sklepach. Jeżeli w sieci sklepów pracują wersje starsze, to aktualizację należy wykonać, za pomocą instalatora, na każdym ze sklepów.

Proces podniesienia wersji przebiega następująco - w centrali, do katalogu instalacyjnego

"<binaria>\upgradecentrala\"

np.:

"C:\Program Files\Insoft\KKScserver\upgradecentrala\"

należy skopiować pliki **scserver.jar** i **jpcmrepl.jar** w nowszej wersji. KKScserver sprawdza co określony czas czy są dostępne nowsze wersje. Jeśli zostaną znalezione takie pliki, to usługa się zatrzyma i podmieni wersję KKScservera w centrali a następnie uruchomi się. JPcmRepl łącząc się z centralą będzie widział aktualizację i pobierze do sklepu zaktualizowany jPcmRepl.jar. Podmiana wykona się, podobnie jak w centrali tj nastąpi zatrzymanie usługi, podmiana wersji a następnie uruchomienie usługi.

Od wersji 7.3.55.164 aktualizację można wykonać również za pomocą instalatora KKScservera, który trzeba uruchomic z parametrem **--upgrade 1** co spowoduje wgranie dwóch plików *.jar do katalogu aktualizacji.

Operację należy wykonać wyłącznie po stronie centrali.

7. Diagnostyka.

W przypadku problemów z replikacją pomiędzy sklepem a centralą należy sprawdzić logi klienta i serwera.

Domyślnie znajdują się one w katalogach instalacji serwisów w podfolderze "Log"

"<binaria>\Log\"

np. w przypadku dla serwisu w centrali:

"C:\Program Files\Insoft\KKScserver\Log\"

Log klienta tworzy jPcmRepl w sklepie i znajduje się w nim więcej informacji ponieważ to właśnie klient nawiązuje połączenie z serwerem.

Log serwera tworzy KKScserver w centrali lecz ze względu na to, że jest wątkiem nasłuchującym zawiera mniej informacji o samym połączeniu ze sklepem, więcej natomiast w kontekście importu danych do bazy danych Konsoli Kupca.

Ponieważ ponad 90% problemów z replikacją to problemy z łączem lub/i błędną konfiguracją omówiony zostanie taki przypadek.

W celu poprawnej diagnostyki porównywane logi muszą pochodzić z tego samego czasu.

Analizę należy rozpocząć od momentu rozpoczęcia komunikacji (kolorem niebieskim komentarz, kolorem czerwonym najważniejsze informacje w logu) np.

Rozpoczęcie połączenia z centralą

```
2015-03-31 11:51:17.436 0001 --- INFO   Start logu
2015-03-31 11:51:17.474 0001 --- INFO   Rozpoczęcie pracy, wersja: 7.3.55.134 - wersja JPcmRepl w
sklepie, powinna być zgodna z wersją KKscerwera
2015-03-31 11:51:17.476 0001 --- INFO   Wersja JVM: Oracle Corporation 1.7.0_02 – wersja Java
2015-03-31 11:51:17.477 0001 --- INFO   System operacyjny: Windows 7 amd64
2015-03-31 11:51:17.539 0001 --- INFO   Uruchamiam serwer na porcie: 59998
2015-03-31 11:51:17.587 000C --- INFO   Próba połączenia z bazą danych:
jdbc:jtds:sqlserver://127.0.0.1:1433/SKLEP, SKLEP, M330000001 – informacja o połączeniu z bazą i jej
numerze seryjnym
2015-03-31 11:51:17.718 000C --- INFO   Połączenie z bazą OK – potwierdzenie o poprawności
połączenia z bazą sklepu
2015-03-31 11:51:17.720 000C --- FINE   Pcm72Db New minimal DbResources count reached: 49
2015-03-31 11:51:17.723 000C --- FINE   Pcm72Db New minimal DbResources count reached: 48
2015-03-31 11:51:17.855 000C --- INFO   Sesja importu - start
2015-03-31 11:51:17.857 000C --- INFO   JPcmRepl wersja: 7.3.55.134
2015-03-31 11:51:17.858 000C --- INFO   Proba polaczenia z serwerem o adresie:
89.171.102.100:59999 – informacja o próbie połączenia z hostem o podanym adresie
2015-03-31 11:51:17.863 000C --- INFO   Probuję nawiązać połączenie z serwerem o adresie
89.171.102.100:59999
2015-03-31 11:51:38.897 000C --- SEVERE  Błąd połączenia z serwerem
Przyczyna -> class aim: Błąd tworzenia zasobu zdalnego
Stack trace:
    at aja.a(Unknown Source)...

    ...at aiq.v(Unknown Source)
    at pl.com.insoft.pcm72.pcmrepl.ag.f(Unknown Source)
    at pl.com.insoft.pcm72.pcmrepl.ag.run(Unknown Source)
    at java.lang.Thread.run(Thread.java:722)
2015-03-31 11:51:38.928 000C --- INFO   Serwer wersja: 0.0.0.0 - ponieważ nie udało się
skomunikować z serwerem (informacje wcześniej), to nie można sprawdzić jego wersji , z tego powodu
ostrzeżenie poniżej
2015-03-31 11:51:38.929 000C --- INFO   Ostrzeżenie: Wersja klienta i serwera sa rozne. Moze
wystapic niezgodnosc formatow komunikacji
2015-03-31 11:51:38.930 000C --- INFO   [startSession] NrSklepu=2, NrSeryjny=M330000001
2015-03-31 11:51:38.931 000C --- SEVERE  Błąd przy pobieraniu informacji z serwera, brak połączenia
2015-03-31 11:51:38.933 000C --- SEVERE  Błąd przy pobieraniu informacji z serwera, brak połączenia
Przyczyna -> class apm: Błąd przy pobieraniu informacji z serwera, brak połączenia
Stack trace:
    at pl.com.insoft.pcm72.pcmrepl.ac.a(Unknown Source)
    at pl.com.insoft.pcm72.pcmrepl.ag.f(Unknown Source)...
```

W przypadku rozbieżności wersji zatrzymywana jest komunikacja. Podobna sytuacja występuje jeśli nie ma skonfigurowanego numeru seryjnego centrali i sklepu.

W większości przypadków log centrali nie będzie zawierał żadnych informacji o błędach i będzie wystarczała odpowiednia konfiguracja łącz lub parametrów programu. Natomiast jeśli po stronie centrali w logu wystąpią błędy np.

```
2015-04-16 17:56:48.344 0001 --- INFO   Start logu
2015-04-16 17:56:48.362 0001 --- INFO   Rozpoczęcie pracy, Serwer sieci sklepów wersja: 7.3.55.134 –
wersja KKscerwera powinna być zgodna z wersją PcmRepl w sklepie
2015-04-16 17:56:48.363 0001 --- INFO   Wersja JVM: 1.7.0_02– wersja Java
```

2015-04-16 17:56:48.364 0001 --- INFO System operacyjny: Windows NT (unknown) amd64
 2015-04-16 17:56:48.455 0001 --- INFO Uruchamiam serwer na porcie: 59999
 2015-04-16 17:56:48.551 0001 --- FINE [[DataExchange-DB_REMOTE]] New minimal DbResources count reached: 99
 2015-04-16 17:56:48.573 0001 --- FINE [[DataExchange-DB_REMOTE]] New minimal DbResources count reached: 98
 2015-04-16 17:56:48.623 0001 --- INFO Próba połączenia z bazą danych:
 jdbc:jtds:sqlserver://127.0.0.1:11433/CENTRALA, CENTRALA, M330000000 – informacja o połączeniu z bazą i jej numerze seryjnym
 2015-04-16 17:56:48.632 0001 --- INFO Połączenie z bazą OK – potwierdzenie o poprawności połączenia z bazą centrali
 2015-04-16 17:56:48.633 0001 --- FINE KK1Db New minimal DbResources count reached: 49....

 ...2015-04-16 17:57:10.030 0036 --- FINE [127.0.0.1:63328] KK1Db New minimal DbResources count reached: 43
 2015-04-16 17:57:10.033 0036 --- FINE [127.0.0.1:63328] KK1Db New minimal DbResources count reached: 42
 2015-04-16 17:57:20.761 0084 --- SEVERE [127.0.0.1:63328] Błąd podczas wykonywania taska w serwerze sklepów
 Przyczyna -> class asj: null
 Stack trace:
 at aqq.S(Unknown Source)
 at aqq.a(Unknown Source)
 at aqq.a(Unknown Source)
 at aqr.run(Unknown Source)
 at java.lang.Thread.run(Thread.java:722)
 Przyczyna -> class java.lang.Exception: null
 Stack trace:
 at pl.com.insoft.pcm72.pcmrepl.a.f(Unknown Source)
 at aqq.S(Unknown Source)
 at aqq.a(Unknown Source)
 at aqq.a(Unknown Source)
 at aqr.run(Unknown Source)
 at java.lang.Thread.run(Thread.java:722)
 Przyczyna -> class java.lang.NullPointerException: null
 Stack trace:
 at ve.a(Unknown Source)
 at pl.com.insoft.pcm72.pcmrepl.a.b(Unknown Source)
 at pl.com.insoft.pcm72.pcmrepl.a.f(Unknown Source)
 at aqq.S(Unknown Source)
 at aqq.a(Unknown Source)
 at aqq.a(Unknown Source)
 at aqr.run(Unknown Source)
 at java.lang.Thread.run(Thread.java:722)
 2015-04-16 17:57:20.788 0087 --- INFO [127.0.0.1:63328] Odczyt pliku EDI: cerr.txt, czas pliku: 20140527105604227, nrOdbiorcy: -1, nie do wysłania
 2015-04-16 17:57:20.794 0087 --- INFO [127.0.0.1:63328] Odczyt pliku EDI: Test_COM1.txt, czas pliku: 20150306110252935, nrOdbiorcy: -1, nie do wysłania

Inny przypadek, gdy w logu po stronie sklepu jest informacja o błędzie, widoczna jest komenda na której powstaje ale nie jest jasna przyczyna powstania.

```
2015-10-08 15:13:51.634 000D --- INFO    Import plików EDI
2015-10-08 15:13:51.634 000D --- INFO    [readPlikiEdi]
2015-10-08 15:13:51.712 000D --- INFO    [deletePlikiEdi]
2015-10-08 15:13:51.790 000D --- INFO    Zaimportowano plików: 0
2015-10-08 15:13:51.790 000D --- INFO    [exportPlikowEdiZeSklepu]
2015-10-08 15:13:51.790 000D --- INFO    Wysłano plików: 0
2015-10-08 15:13:51.790 000D --- SEVERE [TSqlDbNamedFactory:write] KK1DbBłąd zapisu do bazy
danych, Info: Polecenie SQL: insert into Skleplstw
( CENAMAG,SKLEPMAGID,REZERWACJAMAG,SKLEPTOWID,SKLEPID,STANMAX,STANMIN,STANMAG
) values (
:dCENAMAG,:dSKLEPMAGID,:dREZERWACJAMAG,:dSKLEPTOWID,:dSKLEPID,:dSTANMAX,:dSTANMIN
,:dSTANMAG ) Dane: |N=dCENAMAG;T=NUMBER;V=0.0000||N=dSKLEPMAGID;T=INTEGER;V=1||
N=dREZERWACJAMAG;T=NUMBER;V=0.0000||N=dSKLEPTOWID;T=INTEGER;V=11079||
N=dSKLEPID;T=INTEGER;V=196||N=dSTANMAX;T=NUMBER;V=0.0000||
N=dSTANMIN;T=NUMBER;V=0.0000||N=dSTANMAG;T=NUMBER;V=0.0000|
Przyczyna -> class apu: [TSqlDbNamedFactory:write] KK1DbBłąd zapisu do bazy danych, Info:
Polecenie SQL: insert into Skleplstw
( CENAMAG,SKLEPMAGID,REZERWACJAMAG,SKLEPTOWID,SKLEPID,STANMAX,STANMIN,STANMAG
) values (
:dCENAMAG,:dSKLEPMAGID,:dREZERWACJAMAG,:dSKLEPTOWID,:dSKLEPID,:dSTANMAX,:dSTANMIN
,:dSTANMAG ) Dane: |N=dCENAMAG;T=NUMBER;V=0.0000||N=dSKLEPMAGID;T=INTEGER;V=1||
N=dREZERWACJAMAG;T=NUMBER;V=0.0000||N=dSKLEPTOWID;T=INTEGER;V=11079||
N=dSKLEPID;T=INTEGER;V=196||N=dSTANMAX;T=NUMBER;V=0.0000||
N=dSTANMIN;T=NUMBER;V=0.0000||N=dSTANMAG;T=NUMBER;V=0.0000|
Stack trace:
  at pl.com.insoft.pcm72.pcmrepl.ae.b(Unknown Source)
  at pl.com.insoft.pcm72.pcmrepl.ac.run(Unknown Source)
  at pl.com.insoft.pcm72.pcmrepl.ad.g(Unknown Source)
  at pl.com.insoft.pcm72.pcmrepl.ah.aA(Unknown Source)
  at pl.com.insoft.pcm72.pcmrepl.ah.g(Unknown Source)
  at pl.com.insoft.pcm72.pcmrepl.ah.h(Unknown Source)
  at pl.com.insoft.pcm72.pcmrepl.ah.run(Unknown Source)
  at java.lang.Thread.run(Thread.java:722)
Przyczyna -> class java.lang.Exception: [TSqlDbNamedFactory:write] KK1DbBłąd zapisu do bazy
danych, Info: Polecenie SQL: insert into Skleplstw
( CENAMAG,SKLEPMAGID,REZERWACJAMAG,SKLEPTOWID,SKLEPID,STANMAX,STANMIN,STANMAG
) values (
:dCENAMAG,:dSKLEPMAGID,:dREZERWACJAMAG,:dSKLEPTOWID,:dSKLEPID,:dSTANMAX,:dSTANMIN
,:dSTANMAG ) Dane: |N=dCENAMAG;T=NUMBER;V=0.0000||N=dSKLEPMAGID;T=INTEGER;V=1||
N=dREZERWACJAMAG;T=NUMBER;V=0.0000||N=dSKLEPTOWID;T=INTEGER;V=11079||
N=dSKLEPID;T=INTEGER;V=196||N=dSTANMAX;T=NUMBER;V=0.0000||
N=dSTANMIN;T=NUMBER;V=0.0000||N=dSTANMAG;T=NUMBER;V=0.0000|
Stack trace:
  at pl.com.insoft.pcm72.pcmrepl.ae.b(Unknown Source)
  at pl.com.insoft.pcm72.pcmrepl.ac.run(Unknown Source)
  at pl.com.insoft.pcm72.pcmrepl.ad.g(Unknown Source)
  at pl.com.insoft.pcm72.pcmrepl.ah.aA(Unknown Source)
  at pl.com.insoft.pcm72.pcmrepl.ah.g(Unknown Source)
  at pl.com.insoft.pcm72.pcmrepl.ah.h(Unknown Source)
  at pl.com.insoft.pcm72.pcmrepl.ah.run(Unknown Source)
  at java.lang.Thread.run(Thread.java:722)
2015-10-08 15:13:51.790 000D --- INFO    [stopSession]
2015-10-08 15:13:52.694 000D --- INFO    [TRunRemoteClientConnection:closeConnection] Zamknięto
połączenie z serwerem 310.97.156.130:59998]
2015-10-08 15:13:52.710 02FB --- INFO    [TRunRemoteClientConnection:run] Koniec działania wątku
połączeniowego z serwerem zdalnym [310.97.156.130:59998]
```

W celu weryfikacji błędu należy sprawdzić błąd po stronie centrali. Widoczny jest zarówno błąd (kolor czerwonym) jak i przyczyna (kolor zielony)

Przyczyna -> class java.lang.Exception: [TSqlDbNamedFactory:write] KK1DbBłąd zapisu do bazy danych, Info: Polecenie SQL: insert into Skleplstw (CENAMAG,SKLEPMAGID,REZERWACJAMAG,SKLEPTOWID,SKLEPID,STANMAX,STANMIN,STANMAG) values (:dCENAMAG,:dSKLEPMAGID,:dREZERWACJAMAG,:dSKLEPTOWID,:dSKLEPID,:dSTANMAX,:dSTANMIN,:dSTANMAG) Dane: |N=dCENAMAG;T=NUMBER;V=0.0000||N=dSKLEPMAGID;T=INTEGER;V=1||N=dREZERWACJAMAG;T=NUMBER;V=0.0000||N=dSKLEPTOWID;T=INTEGER;V=11079||N=dSKLEPID;T=INTEGER;V=196||N=dSTANMAX;T=NUMBER;V=0.0000||N=dSTANMIN;T=NUMBER;V=0.0000||N=dSTANMAG;T=NUMBER;V=0.0000|

Stack trace:

```
at pl.com.insoft.pcm72.pcmrepl.a.g(Unknown Source)
at ara.ab(Unknown Source)
at ara.a(Unknown Source)
at ara.a(Unknown Source)
at arb.run(Unknown Source)
at java.lang.Thread.run(Thread.java:722)
```

Przyczyna -> class ato: [TSqlDbNamedFactory:write] KK1DbBłąd zapisu do bazy danych, Info: Polecenie SQL: insert into Skleplstw (CENAMAG,SKLEPMAGID,REZERWACJAMAG,SKLEPTOWID,SKLEPID,STANMAX,STANMIN,STANMAG) values (:dCENAMAG,:dSKLEPMAGID,:dREZERWACJAMAG,:dSKLEPTOWID,:dSKLEPID,:dSTANMAX,:dSTANMIN,:dSTANMAG) Dane: |N=dCENAMAG;T=NUMBER;V=0.0000||N=dSKLEPMAGID;T=INTEGER;V=1||N=dREZERWACJAMAG;T=NUMBER;V=0.0000||N=dSKLEPTOWID;T=INTEGER;V=11079||N=dSKLEPID;T=INTEGER;V=196||N=dSTANMAX;T=NUMBER;V=0.0000||N=dSTANMIN;T=NUMBER;V=0.0000||N=dSTANMAG;T=NUMBER;V=0.0000|

Stack trace:

```
at auw.a(Unknown Source)
at zi.a(Unknown Source)
at pl.com.insoft.pcm72.pcmrepl.a.g(Unknown Source)
at ara.ab(Unknown Source)
at ara.a(Unknown Source)
at ara.a(Unknown Source)
at arb.run(Unknown Source)
at java.lang.Thread.run(Thread.java:722)
```

Przyczyna -> class java.sql.SQLException: The INSERT statement conflicted with the FOREIGN KEY constraint "FK_SKLEPIST_REF_SKTOW_SKLEPTOW". The conflict occurred in database "Centrala", table "dbo.SklepTowar".

Stack trace:

```
at net.sourceforge.jtds.jdbc.SQLDiagnostic.addDiagnostic(SQLDiagnostic.java:368)
at net.sourceforge.jtds.jdbc.TdsCore.tdsErrorToken(TdsCore.java:2816)
at net.sourceforge.jtds.jdbc.TdsCore.nextToken(TdsCore.java:2254)
at net.sourceforge.jtds.jdbc.TdsCore.getMoreResults(TdsCore.java:631)
at net.sourceforge.jtds.jdbc.JtdsStatement.processResults(JtdsStatement.java:584)
at net.sourceforge.jtds.jdbc.JtdsStatement.executeSQL(JtdsStatement.java:546)
at
```

W skrypcie do zakładania bazy:

"c:\Program Files (x86)\Insoft\PCMWin_7_1\Reinstal\Pcmmsq72.sql"

można sprawdzić jakich tabel dotyczy klucz obcy:

FK_SKLEPIST_REF_SKTOW_SKLEPTOW

natomiast z komendy Insert na której powstał błąd, można znaleźć informację z którego sklepu, towaru lub/i dokumentu dotyczy.

W tym celu loga należy odczytać w ten sposób, że uwzględnia się część wynikającą z samej składni (kolor niebieski) oraz wartości przypisane do zmiennej "V" ustawione w tej samej kolejności co wymienione w insercie kolumny (kolor czerwony)

```
insert into Skleplstw
( CENAMAG,SKLEPMAGID,REZERWACJAMAG,SKLEPTOWID,SKLEPID,STANMAX,STANMIN,STANMAG
)
values
(:dCENAMAG,:dSKLEPMAGID,:dREZERWACJAMAG,:dSKLEPTOWID,:dSKLEPID,:dSTANMAX,:dSTANMI
N,:dSTANMAG ) Dane: |N=dCENAMAG;T=NUMBER;V=0.0000||N=dSKLEPMAGID;T=INTEGER;V=1||
N=dREZERWACJAMAG;T=NUMBER;V=0.0000||N=dSKLEPTOWID;T=INTEGER;V=11079||
N=dSKLEPID;T=INTEGER;V=196||N=dSTANMAX;T=NUMBER;V=0.0000||
N=dSTANMIN;T=NUMBER;V=0.0000||N=dSTANMAG;T=NUMBER;V=0.0000|)
```

W przypadku problemów z diagnozą należy skontaktować się z serwisem Insoft. Ważne jest, żeby przygotować niezbędne informacje tj.

- wersje i logi KKscserver i jPcmREpl z tego samego okresu,
- wersje Konsoli Kupca i PC-Market 7,
- informację czy problem występuje na jednym sklepie czy też na większej ich ilości,
- wersję oprogramowania Java w centrali i sklepie.